

第三部分

其他需要说明的事项



编号 321322000201909290414

统一社会信用代码

91321322762437137J (1/1)

营业执照



扫描二维码登录“国家企业信用信息公示系统”了解更多登记、备案、许可、监管信息。

(副本)

名称 中国石油天然气股份有限公司江苏沐阳贤官加油站

成立日期 2004年05月25日

类型 股份有限公司分公司

营业期限

负责人 马正南

营业场所 沐阳县贤官镇赵集村（沐海路东侧）

经营范围 汽油、柴油【闭杯闪点 $\leq 60^{\circ}\text{C}$ 】、煤油、润滑油零售（仅限取得许可证的加油站方可经营，其经营内容和经营期限以许可证为准）；预包装食品（含保健食品）、乳制品（不含婴幼儿配方乳粉）的零售（限取得许可证的加油站经营，经营品种、经营期限以许可证为准）；燃气经营（限取得燃气经营许可证的加气站经营，经营项目及有效期以许可证为准）；烟的零售（仅限取得烟草许可证的加油站经营，其经营内容和经营期限以许可证为准）；三类汽车维修（限取得许可证的加油站方可经营，其经营内容和经营期限以许可证为准）；化工产品（不含危险品）的销售；汽车配件、日用百货、化肥零售，房屋和机械设备的租赁，自营和代理各类商品及技术进出口业务（国家限定公司经营或禁止进出口的商品及技术除外）；纺织服饰、文体用品、五金家具建材、家用电器、电子产品、充值卡、计生用品、劳保用品的零售；彩票代理销售、代理收取水电公用事业费、票务代理、车辆过秤服务、广告业务、汽车清洗服务。（依法须经批准的项目，经相关部门批准后方可开展经营活动）

登记机关



2019年09月29日

国家企业信用信息公示系统网址：<http://www.gsxt.gov.cn>

市场主体应当于每年1月1日至6月30日通过国家企业信用信息公示系统报送公示年度报告。

国家市场监督管理总局监制



危险化学品经营许可证

(副本)

证书编号：苏(宿)危化经字00058

发证机关：宿迁市应急管理局

行政审批专用章
2020年3月16日

企业名称：中国石油天然气股份有限公司江苏沭阳贤官加油站

企业住所：沭阳县贤官镇赵集村（沭海路东侧）

主要负责人：雷俊华

经营方式：加油站经营

许可范围：

经营许可范围：成品油：乙醇汽油、汽油***（经营品种涉及其它行政许可的，应按规定履行相关手续。）

有效期限：自2020年3月16日至2023年3月15日

国家安全生产监督管理总局监制



油零售证书第 2016160027 号

成品油零售经营批准证书

(副本)

经审核，批准你单位从事 *乙醇汽油、柴油* 零售业务。

企业名称： 中国石油天然气股份有限公司江苏沭阳贤官加油站

地址： 沭阳县贤官

法定代表人： 雷俊华
(企业负责人)

发证机关  2016年 6月 11日

有效期： 2016年 6月 1日至 2021年 6月 10日

00001030

姓名 马正南

性别 男 民族 汉

出生 1963 年 6 月 6 日

住址 北京市朝阳区北卫家园8
楼4单元402号



公民身份号码 110222196306062450



中华人民共和国 居民身份证

签发机关 北京市公安局朝阳分局

有效期限 2007.12.03-2027.12.03

宿迁市生态环境局

宿环建管表（2020）1104号

关于中国石油天然气股份有限公司 江苏沐阳贤官加油站项目 环境影响报告表的批复

中国石油天然气股份有限公司江苏宿迁销售分公司：

你公司报批的《中国石油天然气股份有限公司江苏沐阳贤官加油站项目环境影响报告表》（以下简称《报告表》）收悉。经研究，批复如下：

一、项目位于沐阳县贤官镇赵集村（沐海路东侧），为三级加油站，设有2个30m³汽油储罐，2个30m³柴油储罐，4台加油机。可年销售汽油2100吨，柴油1200吨。从环保角度，同意《报告表》此项目建设。

二、该项目在工程设计、建设和环境管理中，必须严格执行环保“三同时”制度，全面落实《报告表》中提出的各项污染防治措施，确保各项污染物均符合相应功能区标准要求，并着重做好以下工作：

（一）按照“雨污分流、清污分流”要求建设站区排水系统。项目生活污水经化粪池预处理后由环卫部门清运至贤官镇污水处理厂处理。

（二）项目设置地埋储油罐；采取密闭卸油；安装二级油气回收系统并须正常使用。采取切实有效的控制措施，减少各单元非甲烷总烃排放量，确保厂界浓度达标。

(三) 合理布局, 采取隔声、减振等措施, 选用低噪声和符合国家标准的机械设备, 规范安装, 确保厂界噪声达标。

(四) 按“减量化、资源化、无害化”的处置原则, 落实各类固体废物特别是危险废物的收集、处置和综合利用措施, 危险废物必须委托有资质单位安全处置。厂内危险废物暂存场所须符合《危险废物贮存污染控制标准》(GB18597-2001) 及其修改单等要求, 防止造成二次污染。

(五) 加强埋地管道及埋地油罐罐壁的防渗措施, 设置双层油罐、防漏罐池; 渗漏检测采用在线监测, 定期检查储油罐及泄漏监控系统, 确保不对土壤及地下水造成污染。

(六) 落实《关于做好生态环境和应急管理部门联动工作的通知》(宿环发〔2020〕38号) 文件要求, 及时开展风险辨识和安全评估, 同时做好应急预案衔接工作。

三、排污口应根据《江苏省排污口设置及规范化整治管理办法》(苏环控〔1997〕122号) 规定, 进行规范化设置。

四、项目实施后, 污染物年排放总量初步核定为:

水污染物(接管量): 废水量 ≤ 379.6 吨, COD ≤ 0.0949 吨, SS ≤ 0.05694 吨, 氨氮 ≤ 0.00949 吨, TP ≤ 0.001139 吨, 总氮 ≤ 0.015184 吨。

五、按照规定申领排污许可证或进行排污登记。并按照规定开展环境保护验收; 经验收合格后, 方可正式投入生产或使用。

六、《报告表》经批准后, 项目的性质、规模、地点、工艺或者防治污染、防止生态破坏的措施发生重大变动的, 应当重新报批项目的环境影响评价文件。



编号 320830000201706260111



营业执照

(副本)

统一社会信用代码 91320830072709094B (1/1)

名称 江苏森茂能源发展有限公司
类型 有限责任公司
住所 盱眙经济开发区紫薇大道与金源路交叉口东南侧
法定代表人 林木茂
注册资本 3000万元整
成立日期 2013年07月02日
营业期限 2013年07月02日至2043年07月01日
经营范围 废矿物油、废润滑油、含油废物再生利用，废水、废油水、轻水混合物、废乳化液再生利用，废脱硝催化剂再生利用，润滑油销售，润滑油基础油销售，燃料油销售，塔顶油销售，轻质油销售，渣油销售，石油焦销售，陶粒销售，水处理及相关技术服务，水处理药剂研发、销售及技术服务，水处理设备的安装、调试及技术服务，自动化设备销售，环保业务咨询及相关技术服务。（依法须经批准的项目，经相关部门批准后方可开展经营活动）



登记机关



2017年 06月 26日

危险废物委托处置合同

甲方: 中国石油天然气股份有限公司江苏宿迁销售分公司

乙方: 江苏森茂能源发展有限公司

签约地点: 江苏省淮安市盱眙县

签约时间: 2019年4月9日

危险废物处置合同

甲方: 中国石油天然气股份有限公司江苏宿迁销售分公司

乙方: 江苏森茂能源发展有限公司

为更好地贯彻落实《中华人民共和国固体废物污染环境防治法》、《国家危险废物经营许可证条例》、《危险废物转移联单管理办法》、《中华人民共和国合同法》及其它有关法规的规定, 甲、乙双方经友好协商, 在遵守国家法律、法规的前提下, 自愿订立本合同。

一、合同内容

1.1 本合同项下甲方委托乙方处置的危险废物是甲方生产/运营过程中所产生的【废矿物油与含矿物油废物&油/水、烃/水混合物或乳化液】(HW08&HW09)(以下简称“废物”), 乙方依据国家有关法律法规和相关技术规范进行安全处置, 乙方根据甲方所提供的废物物料信息, 结合物料分析, 制定相关的处置方案。

1.2 甲方须保证提供给乙方的危废与样品一致并不出现以下异常情况: 品种未列入本合同的、废物含有易爆物质及放射性物质的、含多氯联苯和因加温或物理、化学反应产生剧毒气体等物质的。

1.3 甲方确保所提供包装容器的完好及外表整洁性, 废物标签及信息内容的完整性。出现不合格的包装容器、无废物标签或标签内容不正确时, 乙方有权拒收。如甲方需要回收包装物, 则应当告知乙方并在卸车后自行进行回收。除甲方提前告知且经乙方同意外, 乙方不负责保管包装物。

1.4 乙方承担废物的运输, 如因甲方原因不能清运废物时, 乙方有权空车返回, 甲方须承担由此产生的全部人员与车辆费用。甲方如有特殊情况通知乙方立即提取时, 乙方将尽快派车配合, 但甲方应当按照每次人民币【大写: 叁仟伍佰元整】(RMB3500.00)的标准向乙方支付加急运输费或作为空车返回之费用。

1.5 乙方按国家环境保护要求对接收废物进行处置, 三废排放达到国家环境排放标准。乙方可随时到甲方现场自行抽检甲方委托处置之废物, 若出现废物有害成分高于约定标准的, 乙方应书面通知甲方相关情况, 由甲方负责限期整改。如果甲方对乙方化验的结果有异议, 则在甲、乙双方均在场之情形下, 共同委托第三方资质检测机构对甲方待提取废物进行取样检测, 并以该检测机构的检测结果为准, 检测费由甲方承担。

1.6 乙方须有环境部门颁发的有效资质证书并将相关证书复印件提供给甲方



备案。

二、处置废物的名称、编号、数量、处置方式及价格

编号	废物名称	废物代码	数量 (吨/年)	形态	包装 规格	处置费用 (元/吨)
1	废油水	251-001-08	按照实际产	液态	200L以	3650
2	含油废物	900-249-08	生量接收	半固态	上规格	

注：运费单独收取。按照单站计取基本费 3500 元/次，单车增加第一站增加运费 1000 元、单车增加第二站增加运费 500 元、单车增加第三站增加运费 500 元、单车增加第四站增加运费 500 元，单次超过 5 个站的，价格按单次五站结算，不再增加。

2.1 本合同项下废物处置费=单位处置价格（元/吨）×实际转移重量（吨）。

2.2 废物转移重量确认：重量之计算以乙方实际过磅之重量为准，由甲方会同乙方人员签收，最终依据为五联单/环保网上转移电子联单。

2.3 甲方每次通知乙方的提取量不得低于 吨。每次提取量少于 吨的，按 吨计算废物处置费。

2.4 其它： 处置费用及运输费用，由甲方支付给乙方。

三、费用及结算方式

3.1 合同签订时甲方需向乙方缴纳 元的履约保证金，该保证金在完成合同约定量高于 80% 时，可退还或用于抵扣相关处置费用；如处置总量低于合同量的 80% 时，该保证金不予以退回。同时甲方并按合同支付处置费总额 20% 的违约金给乙方，甲方不得提出异议。

3.2 本合同下的废物处置费按批次或月结算。批次为转移结算后 3 个工作日内，月结为次月 5 日前，乙方与甲方结算实际产生的处理费并书面通知甲方，甲方应在 3 个工作日内确认。如果甲方未在规定时间内确认，则视同甲方已经同意并接受结算金额。乙方在甲方确认后向甲方开具相应发票。甲方应在发票开具后的 30 日内付款，支付方式以银行电子转账形式进行。

3.3 账户信息：账户名称：江苏森茂能源发展有限公司

开 户 行：江苏盱眙农村商业银行营业部

账 号：3208300011010000031092

四、交接事项

4.1 合同签订后,双方按照环保相关要求进行环保手续的履行,须如实填写《危险废物交换、转移申请表》加盖公章后各自交当地环保部门审批,或按照环保要求进行网上备案及登记。

4.2 清运工作甲方应提前七个工作日以传真或电话形式通知乙方提取废物的数量、日期、时间和地点。甲方同时向乙方提供具备清运的证明材料(转移申请审批或网上备案登记的图片、废物包装容器及标签、物料照片),并保证所提供材料真实性,并确保与现场实际情况一致。甲方应在其通知的时间提前完成相应准备工作,实际清运时间按照双方约定一致的时间为准。如由于甲方原因导致乙方无法及时运输,则因此给乙方带来的损失和支出的费用由甲方承担。

4.3 双方交接废物时,必须认真填写/报《危险废物网上转移联单》各栏目内容,盖章后送交环保部门,双方核对废物种类、数量及做记录,填写交接单据签名后作为货物收取的凭证。

4.4 乙方负责至甲方指定贮存场所提取废物。乙方负责委托具有危险废物运输资质的运输单位运输。运输过程中发生的污染事故及人身伤害由乙方负责。

4.5 甲方负责分类、收集并暂时贮存本单位产生的废物,并负责危险废物的装车,如需叉车等工具甲方须无费用并且无条件的全力配合。收集和暂时贮存、装车过程中发生的污染事故及人身伤害由甲方负责。

4.6 为保证废物在运输中不发生漏洒,甲方负责对废物进行合理、安全且可靠的包装,如因甲方提供包装物或容器质量问题等导致运输途中漏洒等,甲方应承担相应的责任。

五、违约责任

5.1 双方应严格遵守本协议,合同期限内如甲方将合同约定的废物不交由乙方或交由第三方处置,乙方有权追究甲方违约责任。

5.2 违约方不履行或不完全履行本合同给对方造成损失的,依据合同规定承担相应的赔偿责任。

5.3 甲方实际转移的废物必须与样品一致,如废物种类不一致乙方有权拒收,由此引发的经济损失由甲方承担。如各项指标与样品有超出 3%以上出入的,每超出一个百分点乙方加收甲方 50 元的处置费用。

5.4 在约定时间内,甲方未支付乙方处置费用的,每逾期一日,甲方向乙方支



付合同签订总量*单价处置费总额费的 1%/天的违约金。逾期 30 天不支付的,乙方有权解除本合同,要求甲方支付合同签订处置废物对应的废物处置费 20%的违约金并赔偿乙方所遭受的全部损失。

5.5 合同签订及完成审批手续后,双方须在约定期限内完成危废的转移,如因一方原因造成另一方损失,所产生一切责任由违约方承担。

5.6 合同签订时及履行过程中,带有双方书面性确认附件及条款同等具有法律效力。

5.7 对合作中出现的分歧,按照《中华人民共和国合同法》有关规定协商解决,协商无法解决,则由乙方人民法院诉讼解决。

六、合同有效期自签订之日起至 2020 年 12 月 31 日止。

七、本合同一式肆份,双方各执贰份,经双方签字盖章后生效。

甲方(盖章)

地址: 宿迁市发展大道 64 号

代表人(签字)

经办人:

联系方式:

日期: 2019.4.9

乙方(盖章):

地址: 淮安市盱眙县经济开发区紫薇大道

与金源路交叉口东南角

代表人(签字)

经办人:

联系方式: 1826416394

日期: 2019.4.9

江苏省沭阳县发展计划局文件

沭计发(2002)026号

关于贤官加油站改扩建工程项目的 批 复

贤官加油站:

报告收悉,经研究,同意你站在沭阳县贤官镇南扩建贤官加油站工程项目,占地面积2.7亩,约1798平方米,总投资50万元,资金来源自筹。

此复。

二〇〇二年三月十九日



主题词: 基建 项目 批复

抄 报: 县人民政府。

抄 送: 县建设局、国土资源局、地税局、工商局、环保局、沂涛镇政府、公安局、消防大队、监察局、审计局、统计局, 存档。

沭阳县发展计划局

2002年3月19日印发

(共印12份)

沭阳县公安消防大队
消防安全检查意见书

沭公消检字[2004]第 238 号

贤官加油站

根据你单位关于加油站投入使用的申请，我大队于2004年12月24日派员进行了消防安全检查。经检查，同意投入使用并提出以下意见：

- 一、责任人：秦岭；经营地点：沭阳县贤官镇；经营项目：柴油、汽油、润滑油；
- 二、该场所疏散通道、安全出口、疏散指示标志、应急照明符合规定；
- 三、消防设施运行、消火栓状况以及灭火器材配置符合规定；
- 四、该场所已经建立并落实消防安全责任制；
- 五、该场所已经制定消防安全制度；
- 六、该场所已经制定灭火应急疏散预案；
- 七、该场所工作人员经过消防安全培训。

本《消防安全检查意见书》只对检查当时的消防安全状况负责；有效期一年。

二〇〇四年十二月二十四日

被检查单位主管人员（签名）：单晓林 (A)

2004年12月24日

一式两份（一份交申请检查单位 一份由公安消防机构存档）

证书编号: 820010288

宿迁市计量测试所 SUQIAN INSTITUTE OF METROLOGY

校准证书 Calibration Certificate

计量器具名称: 燃油加油机油气回收参数(校准)
型号/规格: /
出厂编号: /
制造单位: /
受检单位名称: 中国石油天然气股份有限公司江苏沭阳贤官加油站
受检单位地址: 贤官镇赵集村
依据技术文件: JJF(苏)125-2011《燃油加油机油气回收参数校准规范》



批准人: 张晓凯
核验员: 李唯志
校准员: 孙磊



校准日期: 2020年08月21日

计量检定机构授权证书号(苏)法计(2017)1013号
电话: (0527)84508095 传真: (0527)84508095
地址: 宿迁市经济开发区建陵路
邮编: 223800 电子邮件: sqjls#163.com

证书编号: 820010288

本所是国家法定计量检定机构, 计量授权证书号(苏)法计(2017)1013号.
All data issued by this laboratory are traceable to national and international measurement standards.

本次校准所使用的计量标准:

Table with 4 columns: Name, Measurement Range, Uncertainty/Accuracy, Certificate No./Valid date. Row 1: 燃油加油机油气回收参数校准装置.

本次校准使用的主要计量标准器具:

Table with 4 columns: Name, Model/Type, Uncertainty/Accuracy, Certificate No./Valid date. Row 1: 油气回收三项智能测试仪.

校准地点和环境条件:

地点: 客户现场(on site) 温度: 28 °C 相对湿度: 70 %RH 其他:

注: 1. 未经本所书面授权, 不得部分复制本证书.
2. 本证书的校准结果仅对所校仪器有效.
3. 本证书未加盖校准专用章无效.

证书编号: 820010288

校准结果: Calibration Results

1、外观及功能性检查

Table with 3 columns: Check Item, Performance Requirement, Check Result. Rows include: 外观检查, 最大流量, 加油枪软管内容积变化, 油气回收口与油枪出口距离, 封印, 调节阀, 气流比调整器, 电源电压, 软件测评报告, 加油枪产品合格证或检测报告, 加油机型式批准证书.

证书编号: 820010288

校准结果: Calibration Results

2、密封性

Table with 6 columns: Oil Tank No., 1号罐 #汽油, 2号罐 #汽油, 3号罐 #汽油, 4号罐 #汽油, 连通油罐. Rows include: 油罐编号, 压力值, 最小密封压力限值, 结论.

3、液体阻力

Table with 7 columns: Fuel Type, No., Model, Label, 18L/min, 28 L/min, 38 L/min, Test Result. Rows include: 加油机, 结论.

生产经营单位生产安全事故 应急预案备案登记表

备案编号：052720200009

单位名称	中国石油天然气股份有限公司江苏沭阳贤官加油站		
单位地址	沭阳县贤官镇赵集村	邮政编码	223600
法定代表人	马正南	经办人	张志刚
联系电话	18936955588	传 真	


你单位上报的《生产安全事故应急预案》

(一) 应急预案备案申请表；

(二) 应急预案评审或者论证意见；

(三) 应急预案文本及电子文档。

经形式审查符合要求，准予备案。



2020年3月11日

注：应急预案备案编号由县及县以上行政区划代码、年份和流水序号组成。



合格证

制造单位	山东万普海容石油设备科技发展有限公司		
1、产品名称	S/F 双层油罐	2、容器品种	储存类
3、产品编号	WP181260	4、制造日期	2018年9月
5、容器容积	30KL	6、试验压力	0.12MPa
7、容器直径	2400mm	8、容器长度	7100mm
9、内层材质	Q235B	10、外层材质	玻璃纤维增强塑料

本产品在制造过程中经过质量检验，符合 SH/T3178-2015《加油站用埋地钢-玻璃纤维增强塑料双层油罐工程技术规范》及其设计图样、相关技术标准和订货合同的要求。

质检员：赵丙胜

日期：2018年9月22日

产品质量检验专用章





合格证

制造单位	山东万普海容石油设备科技发展有限公司		
1、产品名称	S/F 双层油罐	2、容器品种	储存类
3、产品编号	WP181260	4、制造日期	2018年9月
5、容器容积	30KL	6、试验压力	0.12MPa
7、容器直径	2400mm	8、容器长度	7100mm
9、内层材质	Q235B	10、外层材质	玻璃纤维增强塑料

本产品在制造过程中经过质量检验，符合 SH/T3178-2015《加油站用埋地钢-玻璃纤维增强塑料双层油罐工程技术规范》及其设计图样、相关技术标准和订货合同的要求。

质检员：赵丙胜

日期：2018年9月22日

产品质量检验专用章





合格证

制造单位	山东万普海容石油设备科技发展有限公司		
1、产品名称	S/F 双层油罐	2、容器品种	储存类
3、产品编号	WP181257	4、制造日期	2018年9月
5、容器容积	30KL	6、试验压力	0.12MPa
7、容器直径	2400mm	8、容器长度	7100mm
9、内层材质	Q235B	10、外层材质	玻璃纤维增强塑料

本产品在制造过程中经过质量检验，符合 SH/T3178-2015《加油站埋地钢-玻璃纤维增强塑料双层油罐工程技术规范》及其设计图样、相关技术标准和订货合同的要求。

质检员：赵丙胜

日期：2018年9月22日

产品质量检验专用章





合格证

制造单位	山东万普海容石油设备科技发展有限公司		
1、产品名称	S/F 双层油罐	2、容器品种	储存类
3、产品编号	WP181229	4、制造日期	2018年9月
5、容器容积	30KL	6、试验压力	0.12MPa
7、容器直径	2400mm	8、容器长度	7100mm
9、内层材质	Q235B	10、外层材质	玻璃纤维增强塑料

本产品在生产过程中经过质量检验，符合 SH/T3178-2015《加油站用埋地钢-玻璃纤维增强塑料双层油罐工程技术规范》及其设计图样、相关技术标准和订货合同的要求。

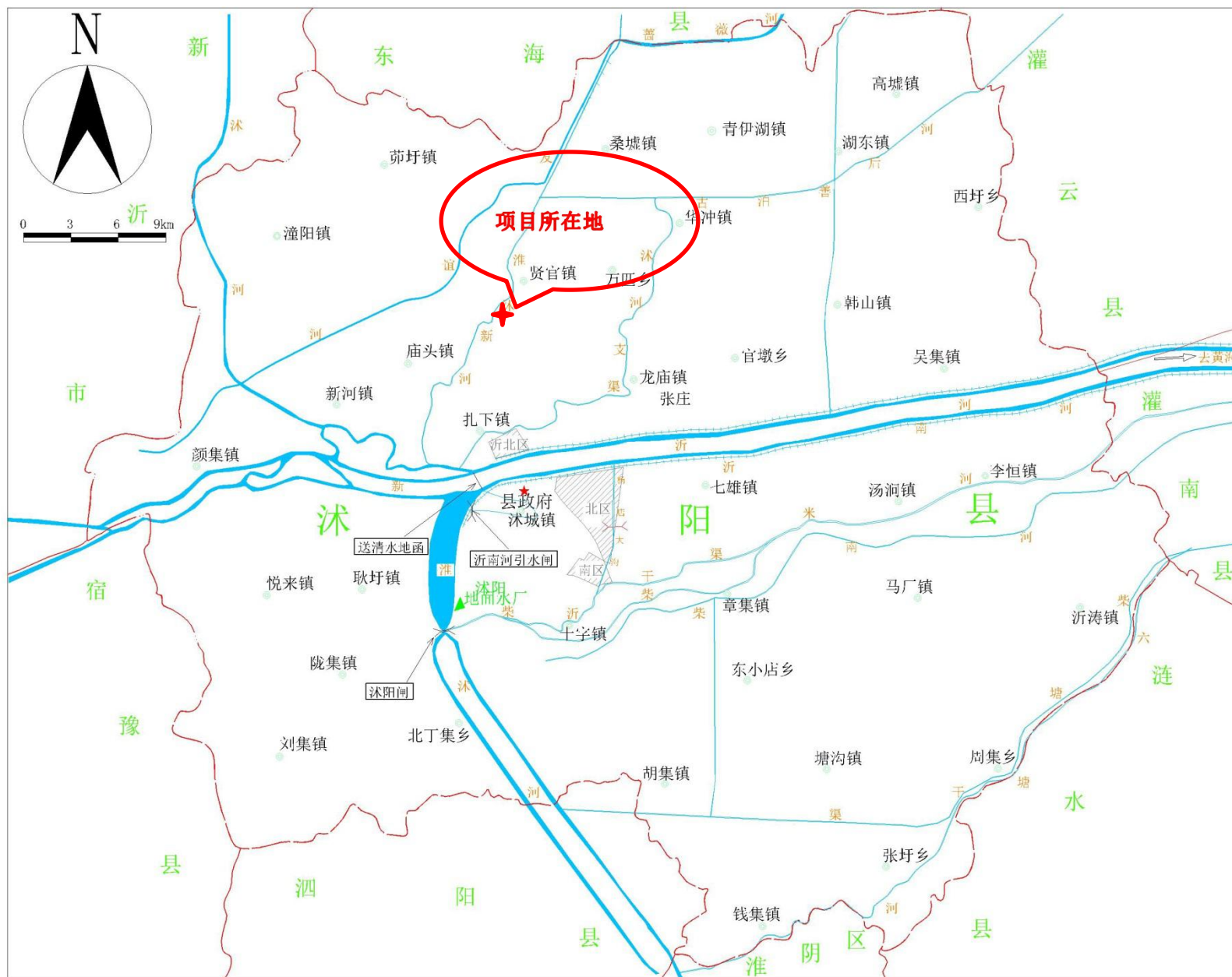
质检员：赵丙胜

日期：2018年9月22日

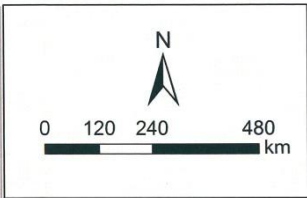
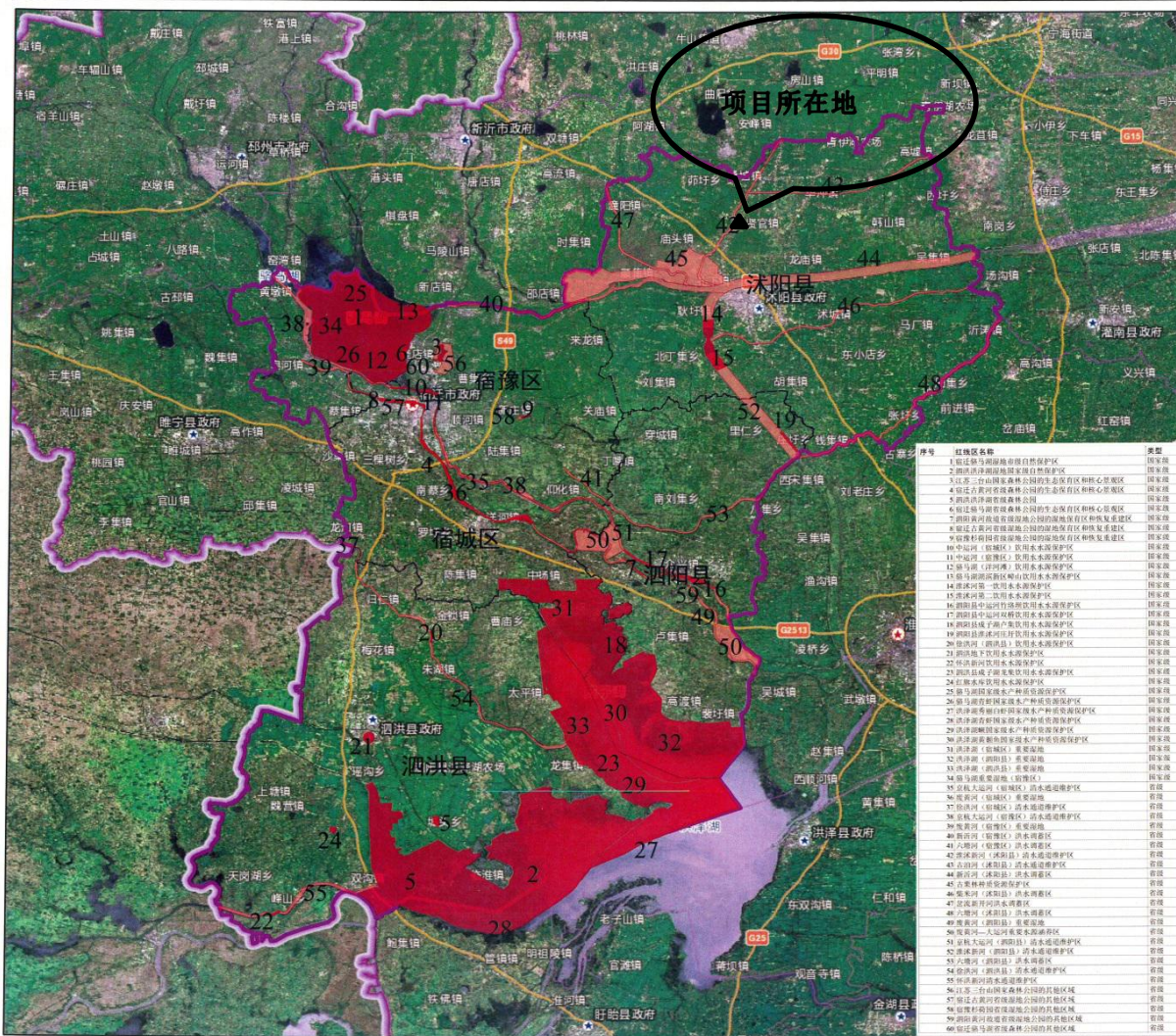
产品质量检验专用章



项目所在地水系图



宿迁市国家级、省级生态保护红线分布图



根据国家及省统一安排，宿迁市划定并列入《江苏省国家级生态保护红线规划》（苏政发〔2018〕74号）的国家级生态保护红线面积为1281.68平方公里，占国土面积的比例为15.04%；扣除国家级生态保护红线，经校核后省级生态保护红线面积为388.63平方公里，占国土面积的比例为4.51%。



序号	红线区名称	类型
1	宿迁市泗阳县自然保护地	国家级
2	泗阳县泗洪县自然保护地	国家级
3	江苏省三台山国家森林公园的生态原区和核心景观区	国家级
4	宿迁市宿豫区宿豫森林公园的生态原区和核心景观区	国家级
5	泗阳县泗洪县泗洪森林公园的生态原区和核心景观区	国家级
6	宿迁市宿豫区宿豫森林公园的生态原区和核心景观区	国家级
7	泗阳县泗洪县泗洪森林公园的生态原区和核心景观区	国家级
8	泗阳县泗洪县泗洪森林公园的生态原区和核心景观区	国家级
9	泗阳县泗洪县泗洪森林公园的生态原区和核心景观区	国家级
10	泗阳县泗洪县泗洪森林公园的生态原区和核心景观区	国家级
11	泗阳县泗洪县泗洪森林公园的生态原区和核心景观区	国家级
12	泗阳县泗洪县泗洪森林公园的生态原区和核心景观区	国家级
13	泗阳县泗洪县泗洪森林公园的生态原区和核心景观区	国家级
14	泗阳县泗洪县泗洪森林公园的生态原区和核心景观区	国家级
15	泗阳县泗洪县泗洪森林公园的生态原区和核心景观区	国家级
16	泗阳县泗洪县泗洪森林公园的生态原区和核心景观区	国家级
17	泗阳县泗洪县泗洪森林公园的生态原区和核心景观区	国家级
18	泗阳县泗洪县泗洪森林公园的生态原区和核心景观区	国家级
19	泗阳县泗洪县泗洪森林公园的生态原区和核心景观区	国家级
20	泗阳县泗洪县泗洪森林公园的生态原区和核心景观区	国家级
21	泗阳县泗洪县泗洪森林公园的生态原区和核心景观区	国家级
22	泗阳县泗洪县泗洪森林公园的生态原区和核心景观区	国家级
23	泗阳县泗洪县泗洪森林公园的生态原区和核心景观区	国家级
24	泗阳县泗洪县泗洪森林公园的生态原区和核心景观区	国家级
25	泗阳县泗洪县泗洪森林公园的生态原区和核心景观区	国家级
26	泗阳县泗洪县泗洪森林公园的生态原区和核心景观区	国家级
27	泗阳县泗洪县泗洪森林公园的生态原区和核心景观区	国家级
28	泗阳县泗洪县泗洪森林公园的生态原区和核心景观区	国家级
29	泗阳县泗洪县泗洪森林公园的生态原区和核心景观区	国家级
30	泗阳县泗洪县泗洪森林公园的生态原区和核心景观区	国家级
31	泗阳县泗洪县泗洪森林公园的生态原区和核心景观区	国家级
32	泗阳县泗洪县泗洪森林公园的生态原区和核心景观区	国家级
33	泗阳县泗洪县泗洪森林公园的生态原区和核心景观区	国家级
34	泗阳县泗洪县泗洪森林公园的生态原区和核心景观区	国家级
35	泗阳县泗洪县泗洪森林公园的生态原区和核心景观区	国家级
36	泗阳县泗洪县泗洪森林公园的生态原区和核心景观区	国家级
37	泗阳县泗洪县泗洪森林公园的生态原区和核心景观区	国家级
38	泗阳县泗洪县泗洪森林公园的生态原区和核心景观区	国家级
39	泗阳县泗洪县泗洪森林公园的生态原区和核心景观区	国家级
40	泗阳县泗洪县泗洪森林公园的生态原区和核心景观区	国家级
41	泗阳县泗洪县泗洪森林公园的生态原区和核心景观区	国家级
42	泗阳县泗洪县泗洪森林公园的生态原区和核心景观区	国家级
43	泗阳县泗洪县泗洪森林公园的生态原区和核心景观区	国家级
44	泗阳县泗洪县泗洪森林公园的生态原区和核心景观区	国家级
45	泗阳县泗洪县泗洪森林公园的生态原区和核心景观区	国家级
46	泗阳县泗洪县泗洪森林公园的生态原区和核心景观区	国家级
47	泗阳县泗洪县泗洪森林公园的生态原区和核心景观区	国家级
48	泗阳县泗洪县泗洪森林公园的生态原区和核心景观区	国家级
49	泗阳县泗洪县泗洪森林公园的生态原区和核心景观区	国家级
50	泗阳县泗洪县泗洪森林公园的生态原区和核心景观区	国家级
51	泗阳县泗洪县泗洪森林公园的生态原区和核心景观区	国家级
52	泗阳县泗洪县泗洪森林公园的生态原区和核心景观区	国家级
53	泗阳县泗洪县泗洪森林公园的生态原区和核心景观区	国家级
54	泗阳县泗洪县泗洪森林公园的生态原区和核心景观区	国家级
55	泗阳县泗洪县泗洪森林公园的生态原区和核心景观区	国家级
56	泗阳县泗洪县泗洪森林公园的生态原区和核心景观区	国家级
57	泗阳县泗洪县泗洪森林公园的生态原区和核心景观区	国家级
58	泗阳县泗洪县泗洪森林公园的生态原区和核心景观区	国家级
59	泗阳县泗洪县泗洪森林公园的生态原区和核心景观区	国家级
60	泗阳县泗洪县泗洪森林公园的生态原区和核心景观区	国家级

项目平面布置图

